

25

Doubs

c|a.u.e

Conseil d'architecture, d'urbanisme
et de l'environnement



6 exemples d'accompagnement d'élèves par le CAUE du Doubs

**Vous souhaitez sensibiliser
vos élèves à l'espace construit ?
Découvrez l'accompagnement
et l'action du CAUE du DOUBS**



En apprendre plus sur le CAUE du Doubs

Le CAUE du DOUBS a pour mission de développer l'information, la sensibilité et l'esprit de participation du public dans les domaines de l'architecture, de l'urbanisme, de l'environnement et du paysage. Article 7 de la loi n° 77-2 du 3 janvier 1977 sur l'architecture.

Ainsi, il vous propose des interventions scolaires, des ressources et sorties éducatives et coorganise des formations. Doté d'une équipe pluridisciplinaire (architecte, urbaniste et paysagiste), il aborde les domaines de l'architecture, l'urbanisme, l'environnement et le paysage et met à la disposition du public un centre de documentation spécialisé.

Le CAUE du DOUBS est partenaire de la DRAC, DRAAF et de la Région BOURGOGNE-FRANCHE-COMTÉ, et de la DRAEAC des Académies de BESANÇON et DIJON et des CAUE 21, 39, 58, 70, 71 et 89. Il a parmi ses administrateurs un représentant de l'éducation nationale.

Présent sur la plateforme **Adage**
et sur le **Pass culture**.



— Adage

Plateforme de l'éducation nationale dédiée à la généralisation de l'éducation artistique et culturelle.



— Pass Culture

Application portée par le ministère de la Culture pour faciliter l'accès des jeunes à la culture.

Découvrir le patrimoine de proximité

> Exemple 1
Les hangars
de THISE

> Qu'est-ce qui fait patrimoine ?

À partir d'un jeu de cartes photographiques supports d'échange sur la notion de patrimoine Échanges sur le projet de restauration : pourquoi ? Pour qui ? Comment ?

> Visite du chantier

Récolte des impressions, reportage photo ou vidéo, réalisation de croquis, mise en mot de ce que je vois, rencontre-découverte des métiers

> Comment ça tient, pourquoi ça casse ?

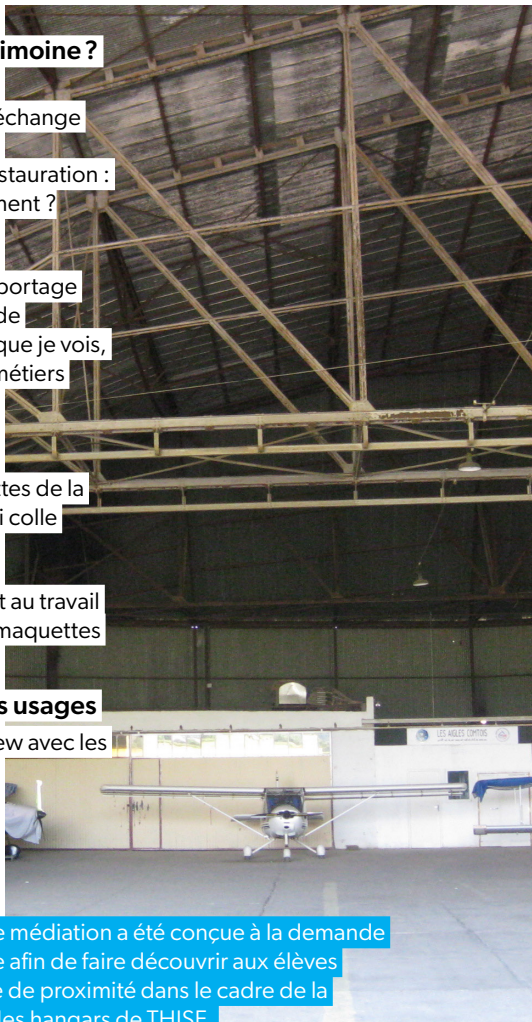
Expérimentation en maquettes de la triangulation, sans scotch, ni colle

> Structure/enveloppe

Analogie au corps humain et au travail du couturier, réalisation de maquettes qu'avec du papier

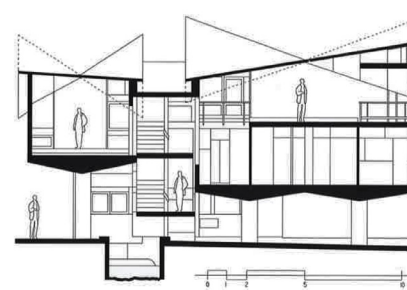
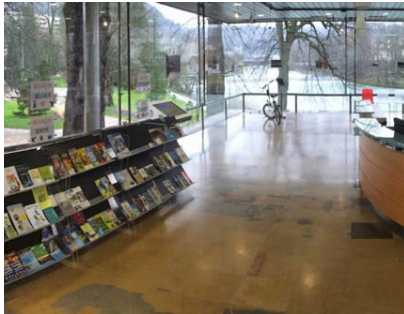
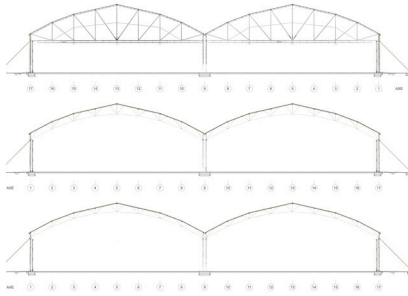
> L'histoire du lieu et ses usages

Enquête, recherche, interview avec les adhérents de l'aérodrome.



C

Cette action de médiation a été conçue à la demande de la commune afin de faire découvrir aux élèves leur patrimoine de proximité dans le cadre de la réhabilitation des hangars de THISE.



Jeux de cartes - Memory
Outils pédagogiques du CAUE du DOUBS

Découvrir le patrimoine architecturale et paysager de sa commune

> Exemple 2
Commune
de VAUX-ET-
CHANTEGRUE

> **Découverte de sa commune** pour observer et récolter de la donnée sur le paysage et l'architecture vernaculaire et la classer pour la communiquer.

> **Création de la carte mentale** de ses déplacements pour représenter de façon sensible ces trajets sur le territoire.

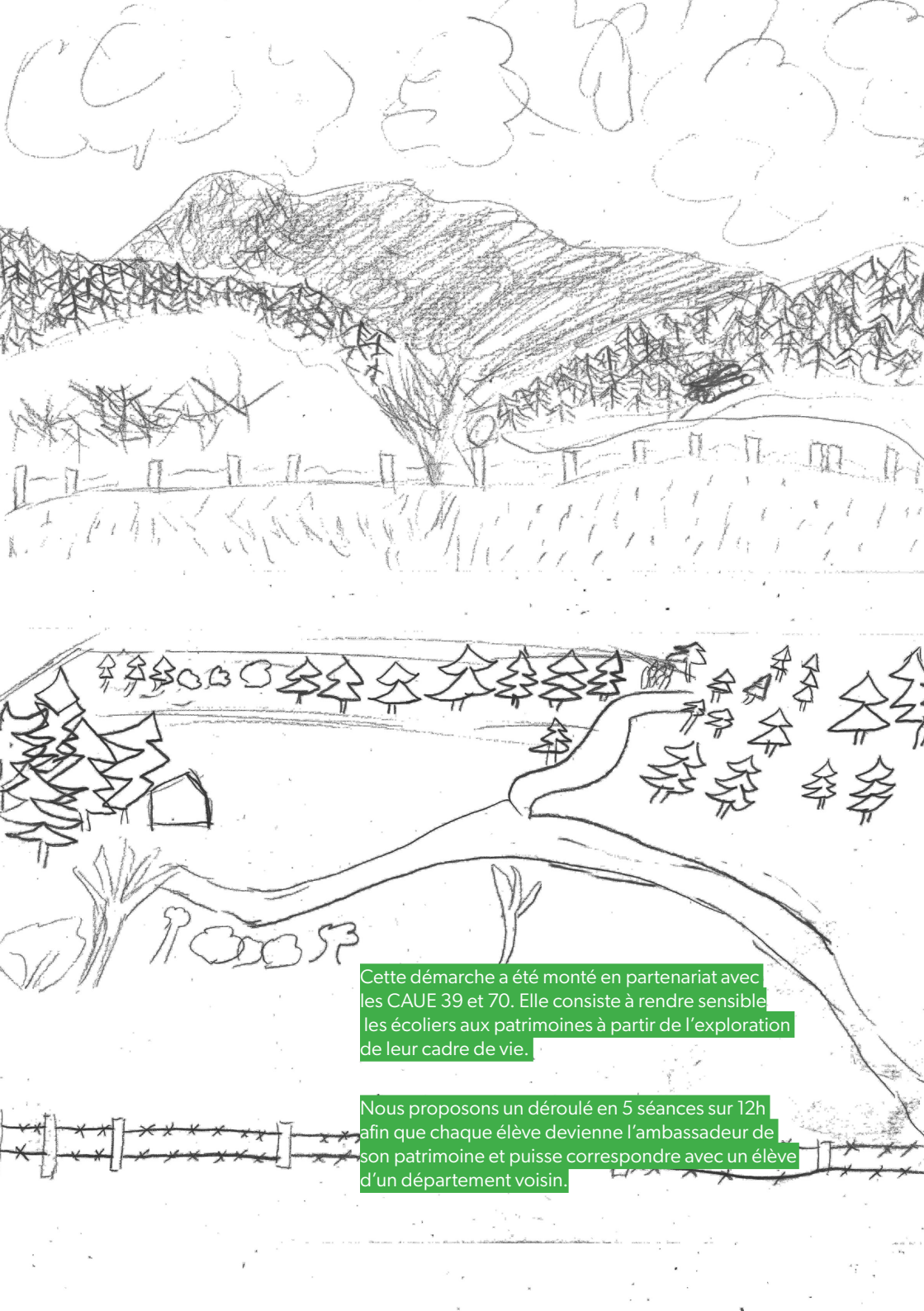
> **Recueil de témoignages** de la vie du village pour comprendre et raconter l'histoire de sa commune (correspondance avec une autre école).

> **Analyse de l'architecture** de la commune et comparaison avec celles d'ailleurs pour comprendre l'architecture et en témoigner.

> **Conception d'un habitat bioclimatique** et respectueux de son environnement (création de maquette).



C



Cette démarche a été monté en partenariat avec les CAUE 39 et 70. Elle consiste à rendre sensible les écoliers aux patrimoines à partir de l'exploration de leur cadre de vie.

Nous proposons un déroulé en 5 séances sur 12h afin que chaque élève devienne l'ambassadeur de son patrimoine et puisse correspondre avec un élève d'un département voisin.

Défis climatiques : pistes d'action et conception d'îlots de résiliences ru- rales et urbains

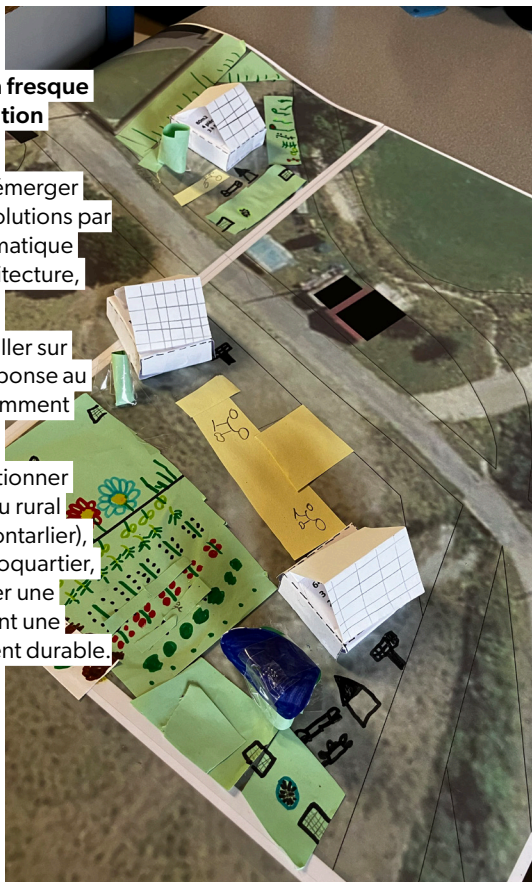
> Exemple 3
Collège de
PONTARLIER
et école de
MONTPERREUX

**En amont, réalisation de la fresque
du climat avec une association
missionnée pour cela.**

> **Atelier 1** — 2h pour faire émerger
les besoins, problèmes et solutions par
rapport au dérèglement climatique
pour les domaines de l'architecture,
l'urbanisme et du paysage.

> **Atelier 2** — 2h pour travailler sur
les enjeux de demain. En réponse au
dérèglement climatique, comment
mieux habiter le territoire ?

> **Atelier 3** — 2h pour questionner
les leviers d'actions en milieu rural
(lac de St-Point) et urbain (Pontarlier),
les moyens de réponses (écoquartier,
quartier durable...). Imaginer une
façon d'habiter en respectant une
démarche de développement durable.



Laisse pointer l'ABSENCE

Ce projet d'Éducation artistique et culturelle a été monté pour le cycle 3 à la demande des enseignantes de l'école de MONTPERREUX et du collège MALRAUX de PONTARLIER. Les objectifs sont de sensibiliser les élèves aux ajustements positifs et adaptations à venir et à mener pour être un citoyen actif face aux dérèglements climatiques.



Explorer le rôle de la lumière en architecture

> Exemple 4
Collège
DIDEROT
et LUMIÈRE

- > **Découvrir** et partager des références architecturales ayant des dispositifs particuliers pour gérer la lumière.
- > **Utiliser** du vocabulaire commun.
- > **Créer** un dispositif permettant de proposer une ambiance lumineuse.
- > **Témoigner** de sa propre exploration et expérimentation.

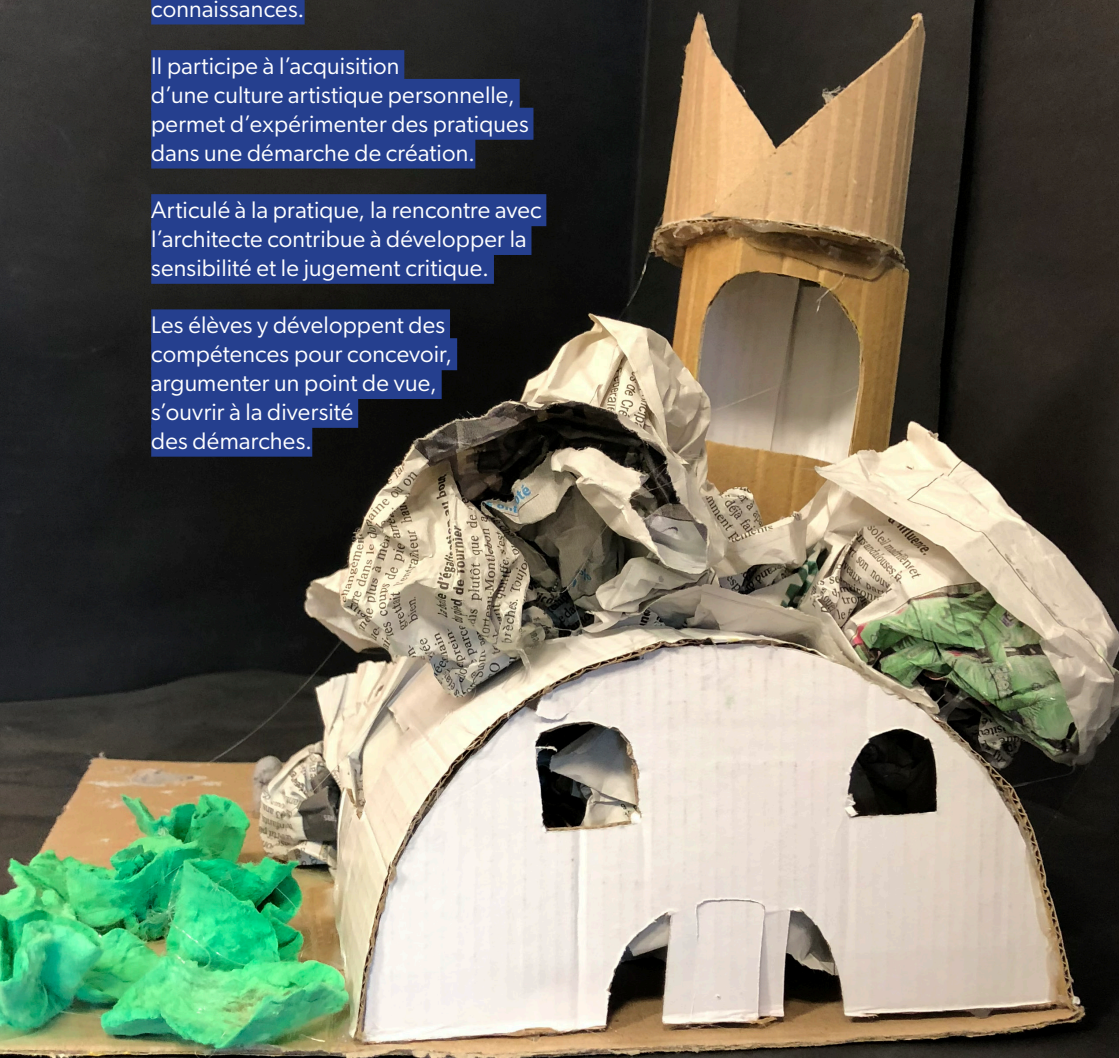


Ce projet proposé par Viviane LALIRE et Karine TERRAL répond aux trois objectifs du Parcours d'Éducation Artistique et Culturel : fréquenter, pratiquer et s'approprier des connaissances.

Il participe à l'acquisition d'une culture artistique personnelle, permet d'expérimenter des pratiques dans une démarche de création.

Articulé à la pratique, la rencontre avec l'architecte contribue à développer la sensibilité et le jugement critique.

Les élèves y développent des compétences pour concevoir, argumenter un point de vue, s'ouvrir à la diversité des démarches.



Aménager l'extérieur de son collège

> Exemple 5
au collège
CAMUS

> Étape 1

Quelles nécessités à repenser l'aménagement des cours du collège ?

> Étape 2

Quelles observations et impressions (ce que l'on voit, perçoit, ressent...) j'ai dans la cour ?

> Étape 3

Quels sous-espaces à l'échelle de la cour pour quels usages spécifiques ?

> Étape 4

Quelles conceptions d'aménagement issu du diagnostic et des premières intentions ?

> Étape 5

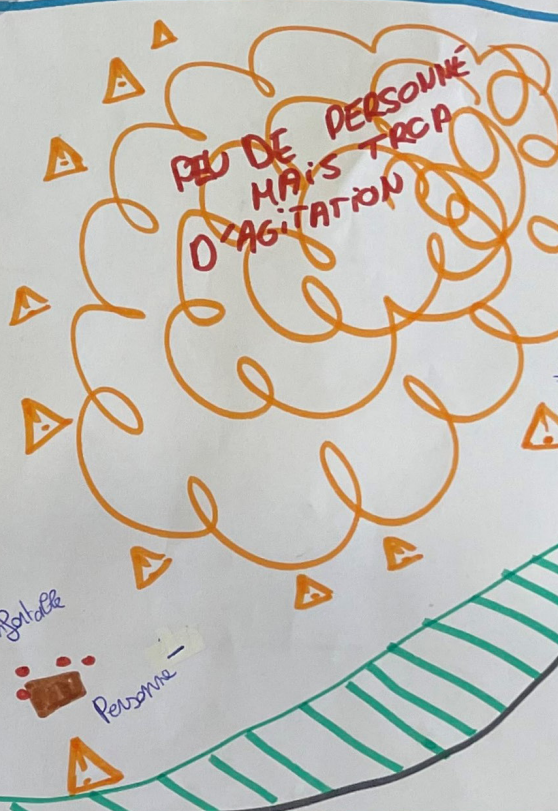
Restitution du projet auprès de tous les élèves et du service patrimoine du Conseil départemental du DOUBS.



Ce projet proposé par Clémence GALLIOT et Karine TERRAL consiste à accompagner des élèves qui souhaitent travailler au réaménagement extérieur de leur collège pour mieux vivre ensemble.

LEGEN DE :

- = No. / CHEMIN MATIN
- AMI
- = GROUPE AMIS
- = PERSONNE PRÉFÉRÉE
- = CRÉABLE
- = PAS TRÈS AGREABLE
- /// = VÉGÉTATION
- = BRAVAH!
- = SOIE / RIRE
- = ZONE COOL
- = BANC
- = POPULATION
- = CHEMIN RECRE
- ⚡ = BRUIT



SULIETTE BELLOT S'Attire (COUR / MARS 2023)

CARTE SENSIBLE COLLÈGE ALBERT-

BESANÇON dans 100 ans

> Exemple 6
Lycée Adrien
PARIS

Ce projet a été réalisé par les élèves de 1^{ère} Bac Pro TP et 1^{ère} Bac Pro AA du lycée PIERRE-ADRIEN PARIS à BESANÇON, accompagnés par Stéphane PORCHERET, urbaniste au CAUE du DOUBS et Adrien HOUILLERE, auteur et illustrateur membre de l'association SUPERSEÑOR dans le cadre du dispositif « Architecture et patrimoine : regards de lycéens et apprentis » financé par la Région et DRAC BOURGOGNE-FRANCHE-COMTÉ et mis en œuvre par les CAUE de la région. L'idée est de sensibiliser les lycéens au développement durable par la narration et projection de scénarios de l'évolution de la ville de BESANÇON comme a pu le faire Luc SCHUITEN dans son exposition « La Cité végétale ».

Le développement durable se définit comme « un mode de développement qui répond aux besoins des générations présentes sans compromettre la capacité des générations futures de répondre aux leurs » (rapport BRUNDTLAND, 1987). Cette conception du développement intègre les contraintes liées à l'environnement, mais elle prend également en compte le fonctionnement de notre société. Elle s'articule ainsi autour de 3 piliers, et suppose une évolution de nos modes de vie comme de l'environnement : Le pilier économique modification des modes de production et des modes de consommation...

Le pilier social lutte contre l'exclusion sociale, accès aux biens et aux services, amélioration des conditions de travail, développement du commerce local et équitable. Le pilier environnemental préservation de la faune et de la flore, des écosystèmes, de la biodiversité

Que se passerait-il si un ou plusieurs de ces piliers venaient à s'effondrer ?

Et quelles pourraient être les conséquences dans la ville de BESANÇON ?

Les scénarios utopiques (ou dystopiques) construits avec les lycéens se sont appuyés sur cette notion de développement durable, en exagérant (parfois pas tant que ça...) les phénomènes économiques, sociaux ou environnementaux à l'oeuvre actuellement, et en les contextualisant dans la ville de BESANÇON.

Concrètement, trois contextes – variant sur les dimensions économique, sociale et environnementale – ont été proposés aux élèves, les entraînant dans une écriture puis un travail d'illustrations de scénarios plus ou moins divergents.



— Padlet

Plus de projets du dispositif « Architecture et patrimoine : regards de lycéens et apprentis »



Formation des professeurs

Le CAUE contribue, directement ou indirectement, à la formation et au perfectionnement des maîtres d'ouvrage, des professionnels et des agents des administrations et des collectivités qui interviennent dans le domaine de la construction. Extrait de l'Article 7 de la loi n° 77-2 du 3 janvier 1977 sur l'architecture.

En partenariat avec les acteurs de l'éducation nationale, il contribue chaque année à des formations en direction des enseignants, sur des sujets d'actualités ou sur des apports de connaissances permettant l'appropriation des notions afin de pouvoir déposer un projet d'Éducation Artistique et Culturelle (EAC) : Construction de paysage, Regards croisés sur un espace construit, L'architecture dans le PEAC.



Centre de documentation

Vous vous intéressez à l'architecture, au patrimoine, à la construction, à l'environnement, à l'urbanisme, au paysage ? Le CAUE met gratuitement à votre disposition un espace de ressources spécialisées avec un centre de documentation, un portail numérique, des publications et des expositions.

En ligne ou dans nos locaux, enrichissez vos connaissances.

Service documentaire

- > Consultation libre et gratuite
- > Prêt sous conditions
- > Recherche documentaire
- > Accueil de groupe sur rendez-vous
- > Animation d'ateliers jeux

Rendez-vous sur le portail numérique

www.ressources-caue.fr

« Médiathèque des territoires »

- > Consultez des ressources en ligne
- > Repérez des livres et venez feuilleter et emprunter au centre de doc'

Autres ressources en ligne

- > « L'observatoire des CAUE » pour découvrir la production architecture , urbaine et paysagère locale ou nationale : **www.caue-observatoire.fr**
- > « Habiter nos territoires » pour observer notre territoire et son évolution. Dédié à la découverte des paysages bâtis : **www.habiternosterritoires-bfc.fr**
- > « Itinéraires d'architecture/paysage » pour découvrir l'architecture et le paysage au travers d'itinéraires : **www.itineraires-caue.fr**

Horaires d'ouverture

LUN. - JEU. - VEN.
9:00 - 12:00 — 14:00 - 17:00
MAR. — 9:00 - 12:00

Réserver votre créneau en ligne

maisonhabitatdoub.s.rdv.date
ou au 03 81 82 71 12
infodoc@caue25.org

25

Doubs

c | a.u.e

Conseil d'architecture, d'urbanisme
et de l'environnement

Contactez-nous et construisons ensemble votre projet d'éducation artistique et culturelle !

> **Karine TERRAL,**

Architecte, conseillère en architecture,
urbanisme et environnement spécialisée
dans la mission de sensibilisation

03 81 82 71 14

sensibilisation@caue25.org

> **CAUE du DOUBS,**

Maison de l'habitat du DOUBS,
1 Chemin de Ronde du Fort GRIFFON
Entrée D — 25000 BESANÇON

03 81 68 37 68